

## Mae Tom yn cynnal te parti - mae wedi gwahodd ei gymdogion: Charlie, Harry, Sriti a Vera.

Faint o gyllyll a ffyrc y bydd yn rhaid iddo eu gosod? Faint o lwyau? Faint o gwpanau?

Pwy arall y gallai ei wahodd i'w barti? Faint o bethau ychwanegol y bydd arno eu hangen 'nawr? Tynnwch lun o'r bwrdd - beth arall y gallech chi ei roi ar y bwrdd? Faint y mae arnoch eu hangen?

**Awgrymiadau defnyddiol:** Trafodwch faint yn fwy o ffyrc y bydd eu hangen. Ychwanegwch eitemau megis tebot. Ymhelaethwch trwy drafod faint o giwbiau siwgr a allai fod yn ofynnol.

Gallwch ddefnyddio stori i gael ysbrydoliaeth - er enghraifft Anturiaethau Alys yng Ngwlad Hud, Y Teigr a ddaeth i de.



Sylwadau'r teulu:

Sylwadau'r teulu:



### Cyswllt Cwricwlwm

Cymharu symiau hyd at 10 mewn cyd-destun; edrych am batrymau.

# Samosas

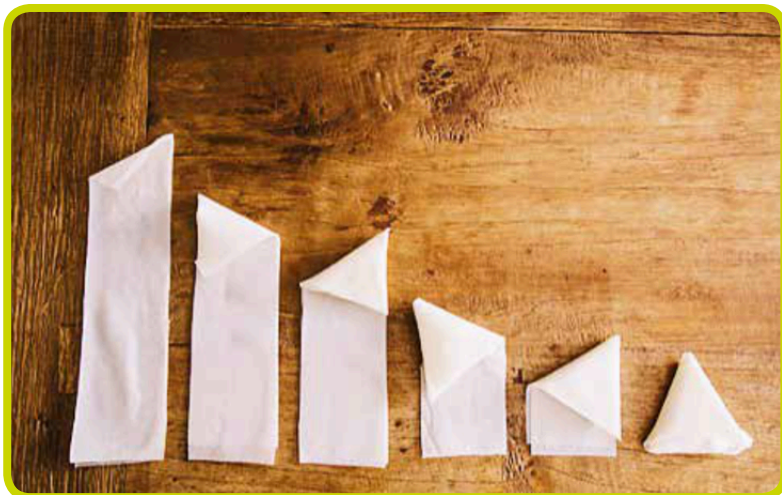


Family Maths  
Toolkit

Teisennau crwst bach yw samosas, sy'n cael eu bwyta mewn sawl rhan o'r byd, yn ogystal ag yma yn y DU. Gellir eu llenwi â llysiau neu gig sbeislyd, ac maent yn wych i'w gwneud a'u rhannu â theulu a ffrindiau.



Fel arfer, mae samosas ar ffurf siapiau triongl. Fe'u gwneir trwy blygu darnau o does fel hyn:



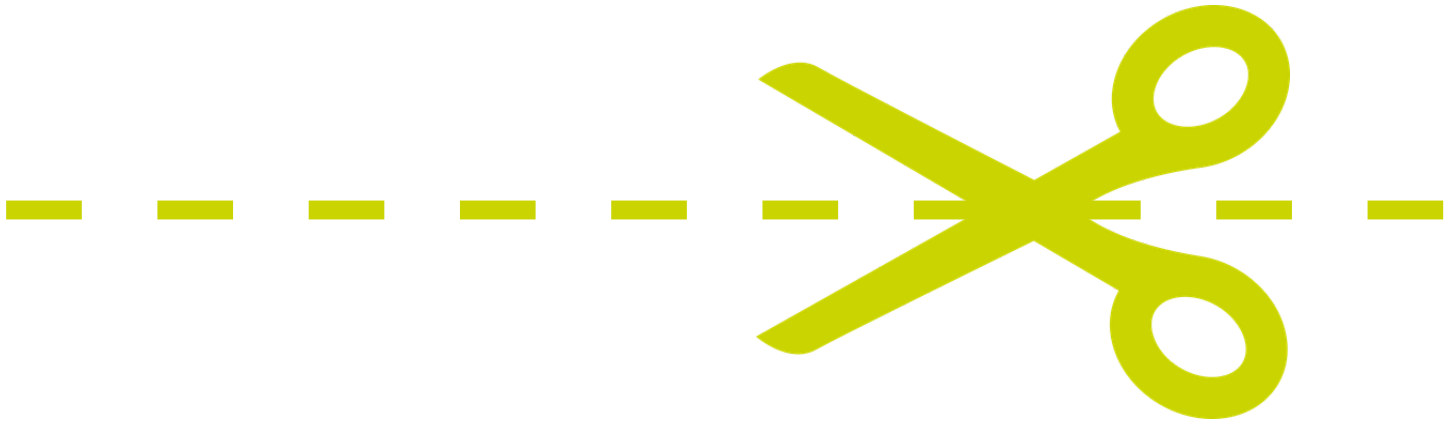
Delwedd trwy garedigrwydd Shaheen Hughes yn Spice Mama



Torrwch ddarn o bapur A4 yn ei hanner (A4 yw maint y dudalen llyfr lloffion hon) - faint o drionglau a allwch eu plygu i wneud samosa ffug?

**Awgrymiadau defnyddiol:** Siaradwch am y petryal sydd gennych i ddechrau, a thrafodwch bob triongl wrth i chi blygu'r papur - sut yr ydych yn gwybod ei fod yn driongl?

Mae yna lawer o ryseitiau samosa syml ar-lein. Byddai'n hyfryd gwneud rhai - neu efallai brynu un neu ddau.



**Sylw'r teulu:**

**Sylw'r plentyn:**



**Cyswllt  
Cwricwlwm**

Cyfleoedd i blant ddatblygu eu sgiliau rhesymu gofodol ar draws pob maes mathemateg, yn cynnwys siapiau.

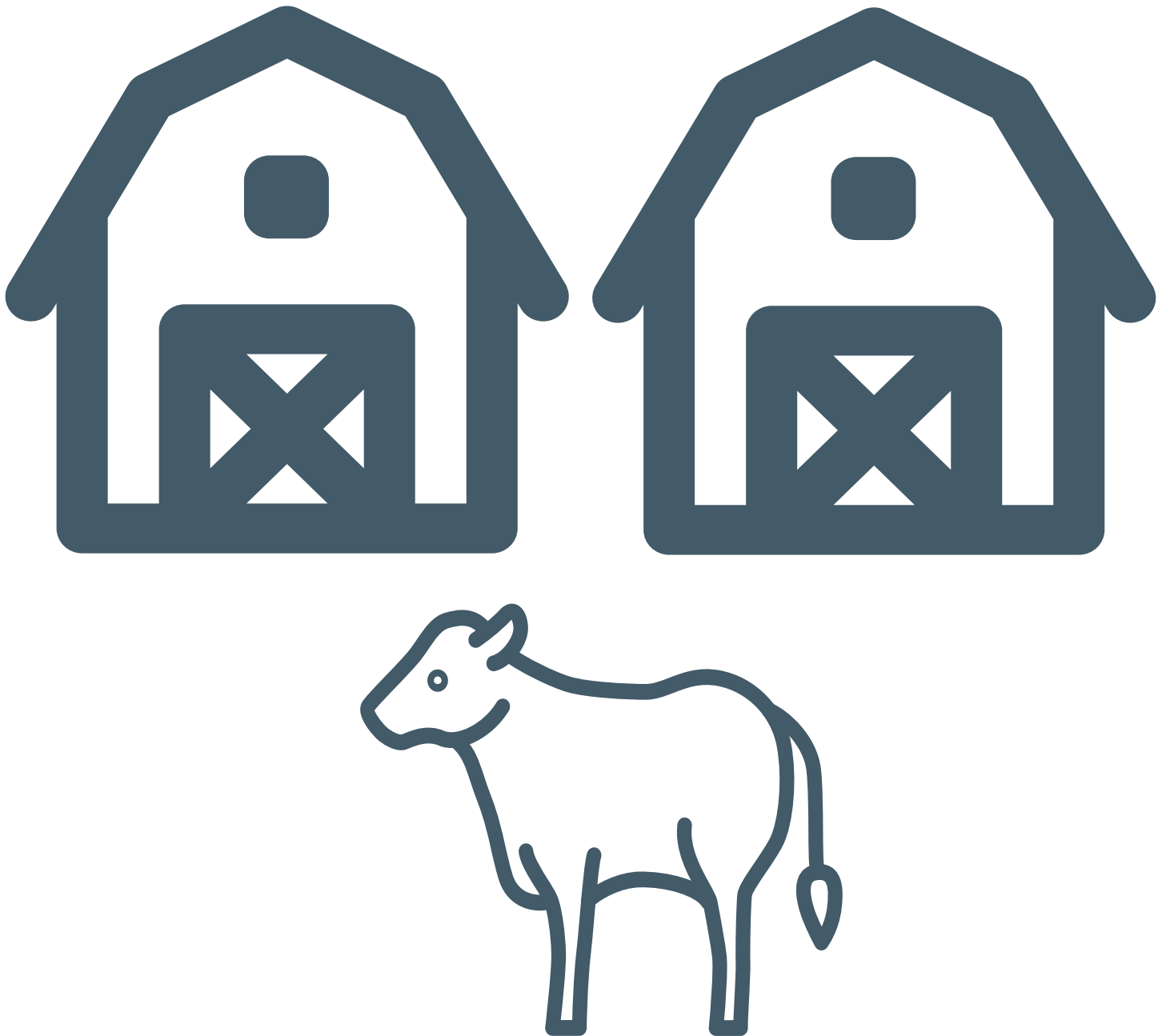
# Y ffermwr a'i wartheg



Family Maths  
Toolkit

Mae'r ffermwr yn hoffi rhoi ei wartheg mewn  
ysguboriau dros nos i'w cadw'n ddiogel ac yn gynnes.

Mae ganddo 2 ysgubor:



Defnyddiwch gownteri (neu resins, siapiau pasta) fel gwartheg.

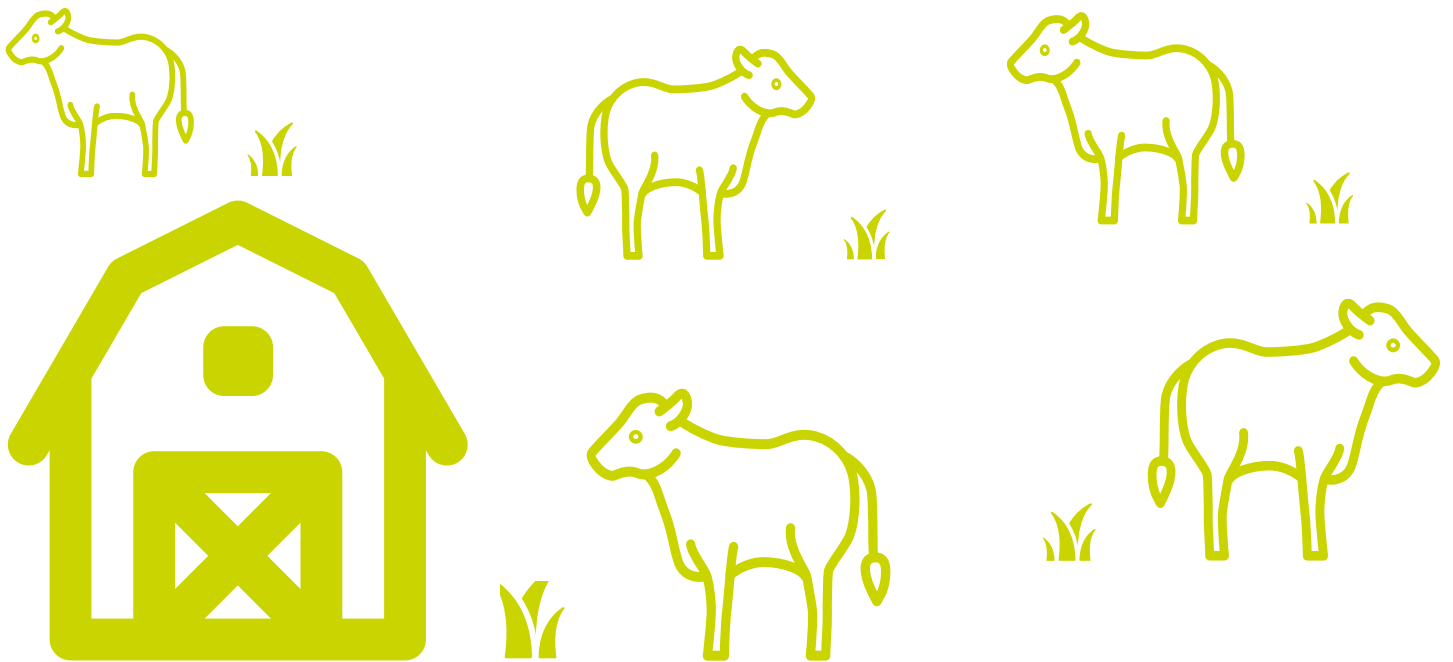
Os oes gan y ffermwr 6 buwch, sut y gallai eu rhannu'n gyfartal rhwng y 2 ysgubor? Rhowch eich cownteri yn yr ysguboriau a'u cyfrif – faint sydd ym mhob ysgubor?

Beth pe byddai ganddo 10 buwch? 8? 14?

Beth a fyddai'n digwydd pe byddai gan y ffermwr 9 buwch?

**Awgrymiadau defnyddiol:** Defnyddiwch y gair hafal a siaradwch am yr hyn y mae'n ei olygu. Siaradwch am faint o wartheg sydd gennych i ddechrau a faint sydd ym mhob grŵp – mae'r nifer yr un fath o hyd. Cyfrifwch wrth i'r 'gwartheg' gael eu rhoi yn yr ysguboriau. Siaradwch am 3 a 3 fel rhannau o 6. Siaradwch am ddyblau, un yn fwy ac un yn llai.

Gadewch i'ch plentyn benderfynu beth sy'n digwydd i'r fuwch sydd ar ôl.



**Sylw'r teulu:**

**Sylw'r plentyn:**



**Cyswllt  
Cwricwlwm**

Cymharu meintiau  
mewn cyd-destunau  
gwahanol, gan  
gydnabod pryd y  
mae un maint yn fwy  
na, yn llai na, neu'r un  
fath, gan gynnwys  
odrifau ac eilrifau.